

## Willumsen, Gauguin, Lilja

### Mellem myte og virkelighed



J. F. Willumsen  
*Stenbider*, 1896  
Fajance med lustreglasur, støbt i form  
28 × 25 × 12 cm  
Willumsens Museum  
Foto: Ole Akhøj



Jean René Gauguin  
*Rosernes Seng*, 1927  
Fajance  
56 × 60,5 × 26 cm  
CLAY - Royal Copenhagen  
Samlingen  
Foto: Ole Akhøj

af CLAY Nyt redaktionen

I samarbejde med Willumsens Museum viser CLAY Keramikmuseum udstillingen *Willumsen, Gauguin, Lilja. Mellem myte og virkelighed* med keramiske værker af J.F. Willumsen (1863-1958), Jean René Gauguin (1881-1961) og den fremadstormende billedkunstner Klara Lilja (1989).

Ingen af de tre kunstnere er uddannede keramikere, og deres arbejde med leret er selvlært, men der afspejler sig andre håndværksmæssige og kunstneriske erfaringer, når de udtrykker sig i keramik. Deres fællestræk er en eksperimenterende tilgang og nysgerrighed til at udforske



keramikens form og udtryk. Dertil kommer et fabulerende billedsprog, der bevæger sig mellem myte og virkelighed og mellem fortid og nutid. Trods åbenlyse forskelle og forskydninger i tid identificerer man hos kunstnerne noget skævt og grotesk i deres skulpturelle, fabulerende værker. Kunstnerne viser også mod til at eksperimentere og bryde med tidens tendenser. F.eks. viser Klara Liljas værker et overnaturligt fortælleunivers, der rækker ud over de traditionelle mytologiske fortællinger. Hun opbygger sit helt eget univers præget af bl.a. okkultisme, populærkulturens computerspil og japansk Manga.

Klara Lilja er uddannet fra Kunstakademiet, hvor hun har haft gode muligheder for at udforske og eksperimentere med forskellige kunstneriske udtryksformer.

På Willumsens Museum har hun haft lejlighed til indgående at fordybe sig i Willumsens bøger med glasuropskrifter og dermed komme tæt på hans arbejde med glasur og keramik. Her stiftede hun også bekendtskab med alkymiens historie og deltog efterfølgende i et kursus om keramik og alkymi på Kunstakademiet, et kursus, hvor Lilja lavede skulpturen Jonghyun til den afsluttende fælles udstilling i Kunstakademiets galleri.

Jonghyun er en ca. 60 cm høj skulptur med et ansigt placeret midt på skulpturen med flere rør med blomster, der stikker ud fra den øverste del af skulpturen. De mange blanke glasurer i grønne, pink og blå toner flyder delikat sammen på skulpturen. Værket var en hyldest til den da netop afdøde K-pop sanger Kim Jong-hyun. K-pop er et akronym for musikgenren Korean pop, der er opstået i Syd-Korea og er en blanding af vestlig musik og japansk pop.

Til udstillingen har Lilja med stor energi og med afsæt i Willumsens glasurer skabt nye fabulerende værker. Værket Jonghyun vises også på udstillingen.

Den keramiske arbejdsproces hos de tre kunstnere viser, at form og farveeksperimenter er blandet med fantastiske fortællinger fra før og nu. De tre kunstnere repræsenterer alle et særligt mod til at bryde med tidens tendenser, eksperimentere med form og materiale og til at gå helt egne veje. Netop herved tjener de til inspiration til alle tider.



Klara Lilja  
Jonghyun, 2018  
Hvidler, Glasur (stentøj)  
46 × 26 × 28 cm  
Tilhører kunstneren  
Foto: Ole Akhøj

Til udstillingen er der udkommet et billedrigt katalog med uddybende artikler om de tre kunstnere. Kataloget er produceret i et samarbejde mellem Willumsens Museum og CLAY Keramikmuseum. Kataloget kan købes i CLAY Shop.

Udstillingen kan ses fra den 29. maj til 23. oktober 2022.

OBS. fredag den 10. juni kl. 15.00. Omvisning i udstillingen Willumsen, Gauguin, Lilja ved museumsinspektør Christina Rauh Oxbøll.

Mød keramikeren Finn Dam Rasmussen i et interview, hvor han fortæller om sit liv med keramisk håndværk og fremstilling af markante unika værker, der kan købes i CLAY Shop. Hans værker er med til at gøre shoppen til et spændende sted for dem, der ønsker at komme til at eje eller blot orientere sig i et stykke nutidigt studiokeramik

## Finn Dam Rasmussen om sine keramiske værker

af Finn Dam Rasmussen, keramikeren



Foto:1  
Foto: Finn Dam Rasmussen

### *Først en præsentation af dig og dit livsforløb*

Jeg opfatter mig selv som keramikeren, selvom jeg tidligere i mit liv også har arbejdet med andre ting. Jeg startede mit voksenliv som keramikeren - i øvrigt ikke så langt væk fra CLAY. Jeg havde i en årrække værksted og udstilling på en nedlagt jernbanestation på den gamle Odense-Brenderup bane.

Forskellige begivenheder i mit liv gjorde, at keramikken blev udfaset. Jeg blev uddannet som sociolog og fik arbejde som lektor på RUC og senere på andre universiteter og projekter. I den periode var keramikken en fritidsbeskæftigelse.

I 1991 åbnede jeg Galleri Klassik, som solgte møbler, kunsthåndværk og billedkunst fra dansk designs guldalder lige efter 2. verdenskrig. Det gik rigtig godt, og nu havde jeg meget med keramik at gøre, men bare ikke mit eget! Det var dels de ting, jeg opkøbte til galleriet og dels en lang række ud-

stillinger, jeg afholdt f.eks. med Gutte Eriksen, Bente Hansen og Steen Ipsen. I 2007 solgte jeg galleriet og gik i gang med keramikken igen.

*I perioder har du beskæftiget dig med andet end keramik. Tror du, at disse aktiviteter har præget din keramiske produktion?*

Det er vanskeligt at svare kort på! Helt spontant vil jeg sige, at den keramik, jeg har sat højest, stort set har været den samme gennem hele livet. Men ved nærmere eftertanke holder det kun delvist. Men lidt er der om det, f.eks. har jeg altid intuitivt været fascineret af saltglasur-teknikken. Faktisk lavede jeg selv en ovn i min ungdomstid på Fyn og brændte nogle vellykkede brændinger, hvad der var meget usædvanligt sidst i 1960'erne. Og jeg er stadig optaget af saltglasur og arbejder nu med det igen. Men studiokeramikens rolle og betydning



i samfundet har jo ændret sig radikalt flere gange, siden jeg begyndte.

Generelt vil jeg sige, at det har været et privilegium at kunne udfolde mig på flere ret forskellige arbejdsfelter. Noget af det tilfredsstillende og fascinerende ved at lave keramik er jo, at det stiller så mange forskellige krav for at lykkes, både intellektuelt og håndværksmæssigt.

#### *Er keramik udtryk for en form for tidsånd?*

Mit håb er, at mine værker har et nutidigt udtryk, selvom det ikke er noget, jeg kan give en præcis definition af eller have som bevidst mål i arbejdet med et værk. Det er snarere noget, der fremkommer som et biresultat af de mange valg, der skal tages i skabelsesprocessen.

Oftentimes har keramik et udtryk, vi opfatter som tidstypisk, f.eks. ser vi krystalglasurer som bundet til art nouveau-epoken eller Saxbos kinesisk inspirerede glasurer som noget, der hører til i 1930'erne. Som regel kan man først se kunstens tidsbundet-hed med en vis historisk distance. Det kan være svært at se, at det, man selv opfatter som et stærkt personligt og aktuelt udtryk, kan være en del af mange parallelle bestræbelser i samtiden. Men jeg er fuldt bevidst om keramikens bevægelse fra brugskunst hen imod fri kunst, som jeg selv er en del af.

#### *Din værkproduktion: dine idéer og materialevalg, din særlige teknik og arbejdsproces. Hvoraf udspringer det?*

Jeg mener, at karakteren af keramikeren arbejde kan sammenlignes med arkitektens eller filminstruktørens: vi skal skabe et værk ved at koordinere en lang række forskellige processer og aktiviteter. Vi skal have alle delene til at virke sammen for vores sag. Filminstruktøren har fotograf, lydmand, skuespillere osv. Keramikeren skal koordinere modellering, drejning, glasering, brænding osv. Alt sammen processer, der har en helt forskellig karakter og stiller krav om helt forskellige færdigheder.

#### Materialevalg

For mig er valg af materiale helt afgørende. Jeg kan ikke vælge en formtype eller en bemalingsmåde uden at sammentænke det med det stoflige, taktile udtryk. Det stiller igen krav til lertype og brændingstemperatur. De tre betinger og muliggør gensidigt hinanden i mine arbejder.

En ny form skaber nye muligheder for nye strukturer i det bemalede, som måske kalder på et nyt farvevalg. Denne gensidige afhængighed mellem form, stoflighed, malemåde og farve giver en særlig dynamik i arbejdet med keramik, som ikke findes på andre kunstneriske arbejdsområder. Det betyder f.eks. helt konkret, at de former, jeg vælger, skal være egnede til den bemalingsmåde, jeg benytter. Overordnet er mit valg af materiale stentøjet, først og fremmest på grund af stofligheden.

#### Form

I mine øjne er den største fare for keramisk kunst, at det bliver 'for meget'. Man fortaber sig i de (alt for) mange muligheder. Også her gælder det, at det enkle er det svære. Sådant som mit udtryk er nu, kræver min ofte ret voldsomme og dominerende malemåde enkle, stærke, monumentale korpusformer. Ofte benytter jeg geometriske grundformer med gentagne rytmiske opdelinger eller tilspidsninger, der kan signalere tyngde eller lethed (foto 1). For mig er det en evig kamp at kondensere, koncentrere, intensivere og reducere – der er ingen genvej til det enkle, en sådan fører bare ud i tomheden.

#### Glasur

Jeg arbejdede i en periode med at udvikle glasurer, der kunne opfylde mine intentioner, men blev aldrig rigtig tilfreds. Jeg kunne ikke finde glasurer, som var tilstrækkeligt frigjort fra historiske referencer, eller som muliggjorde den malemåde, jeg forestillede mig (foto 2). Jeg arbejdede, og gør det stadig, med saltglasurer, hvilket jeg vender tilbage til.

Jeg prøvede, om brug af begitninger var vejen frem. Begitning er et overtræk af farvet ler, som kræver en glasur for at fremkalde farverne. Jeg glaserede med farvede transparente glasurer for at få større rigdom af farvenuancer. Denne teknik var heller ikke helt tilfredsstillende og muliggjorde ikke den malemåde og materialekarakter, jeg ønskede.



Foto 2  
Foto: Finn Dam Rasmussen

#### Sinterbegitning

Det førte til, at jeg begyndte at udvikle sinterbegitninger, dvs. begitninger samarbejdet med glasurmaterialer til en fed masse, som jeg spartler på genstanden, når den er



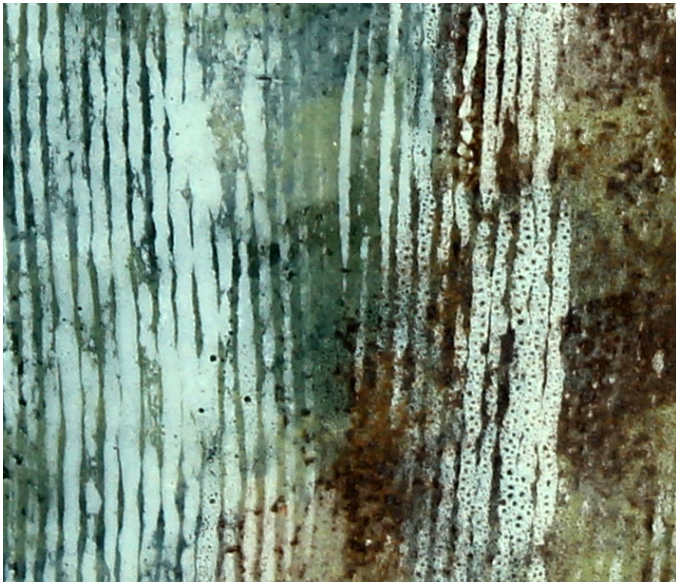


Foto 3  
Foto: Finn Dam Rasmussen

læderhård – altså før den bliver brændt. Denne type begitning skal ikke efterfølgende glaseres, men er komponeret, så den selv sammensmelter tilstrækkeligt og får den silkematte overflade, jeg vil have. Mine ting bliver brændt i en elektrisk ovn ved knap 1300 grader. Sinterbegitning påfører jeg i mange lag for at fremme farvespil og nuancerigdom. Jeg sørger ofte for, at der er 'åbninger' til de underliggende farvelag (foto 3).

#### Farver

Farver trives ikke så godt med stentøj, ikke alle kan klare den høje temperatur. Jeg har udviklet mit eget farvesystem. Det har jeg kunnet, fordi alle mine sinterbegitninger består af den samme grundsubstans, som indfarves med metaloxider eller stains. Det betyder, at jeg kan blande farverne indbyrdes uden at smeltepunkt og stoflighed ændrer sig. Jeg har en række grundfarver, som jeg blander indbyrdes. Da den rigtige farve først kan ses efter brænding, må jeg gå ud fra færdigbrændte farveprøver, når jeg farvesætter en ting. Jeg arbejder til stadighed med at teste nye farverækker (foto 4).

#### Brugsting contra keramisk kunst?

Jeg laver brugsting, men jeg bruger en stadig mindre del af min tid på det. Det, der efterhånden interesserer mig mest, er ny- og videreudvikling og ikke så meget egentlig serieproduktion.



Foto 4  
Foto: Finn Dam Rasmussen

Til brugsting foretrækker jeg at benytte mig af saltglaseringsteknikken. Der kan opnås meget fine farvetoner og en meget markant form for stoflighed.

Jeg har haft flere større projekter indenfor brugskeramik. Jeg fik bl.a. en meget stor opgave, nemlig at lave dele af det service restaurant Noma skulle bruge, da de flyttede ind i deres nybyggede lokaler for et par år siden. Det blev lavet i saltglaseret stentøj (foto 5).



Foto 5  
Foto: Finn Dam Rasmussen

## NYT FRA CLAY



Han Nguyen tv. og Charlotte Kluge th.  
bag egne værker  
Foto: privat

### I håndværkets tjeneste - Clay College afgang 2021

På CLAY Keramikmuseum er der tradition for at vise afgangsværker fra de studerende på Det Kongelige Danske Kunstakademi og fra de studerende på Århus Kunstakademi. CLAY udvider i år repertoiret til at omfatte arbejder fra to danske keramikere fra Clay College i Stoke-on-Trent i Midtengland.

De to danske kunstnere, Charlotte Kluge og Han Nguyen, har netop gennemført den to-årige diplomuddannelse på Clay College i Stoke-on-Trent. Clay College er et naturligt kraftcenter for keramikken i Storbritannien. Her er der fokus på selve håndværket, de praktiske færdigheder, de drejetechniske discipliner, på materialer, stilarter, teknikker og brændinger.

I deres visning på CLAY Keramikmuseum hylder Charlotte Kluge og Han Nguyen både pottemager- og keramikfaget som håndværk samt den kunstneriske frihed til at udforske og eksperimentere med en traditionel opfattelse af håndværk og kunst.

Udstillingen kan besøges i CLAYs underetage indtil medio september 2022.

## UDSTILLINGER ANDRE STEDER

### Kolding

*Galleri Pagter, Adelgade 3, 6000 Kolding*

Nye keramiske værker af keramikeren Jørgen Hansen, der nu viser krukker og skåle med overraskende strukturer, farver og former. Hans værker er brændt ved meget høj temperatur, hvilket får ler og glasurer til at arbejde sammen, til at gå i *Resonans*, der også er navnet på denne udstilling.

Udstillingen kan ses frem til den 25. juni 2022.  
Galleriet har åbent fra tirsdag - fredag kl. 13-17 og lørdag fra kl. 10-14.



Jørgen Hansen  
Blå krukke fra udstillingen *Resonans*  
Foto: Orla Pagter

Udgives af foreningen CLAY Venner

Redaktion: Susan Lejsgaard, [susanlejsgaard@gmail.com](mailto:susanlejsgaard@gmail.com)  
og Bodil Toft, [btoft50@gmail.com](mailto:btoft50@gmail.com)

Layout: Heidi Kunst, Kulturkalenderen & Grafisk Bureau

Ophavsret: Redaktionen af CLAY Nyt bestræber sig på at kontakte alle retmæssige ophavsmænd m/k. Eventuelle overtrædelser er sket utilsigtet og uden forsæt

Næste nr. udkommer primo september 2022

CLAY | VENNER

KERAMIKMUSEUM DANMARK | Kongebrovej 42 | DK-5500 Middelfart | [www.claymuseum.dk](http://www.claymuseum.dk)